

## Reseña biográfica de Edmund Kiss, el *Poeta de Atlantis*

*Desde Thule, nos hemos transformados  
en cisnes cantores,  
ya que hemos perdido nuestro hogar  
y así permaneceremos hasta  
que la antigua tierra surja  
una vez más después de mil años.*  
Edmund Kiss

Nacido en Alemania en 1886, Edmund Kiss participó en la Primera Guerra Mundial y tras el Dictamen de Versalles volcó su talento a escribir una serie de novelas de aventuras en la prestigiosa colección *Das Gute Kamerad* difundida en el mundo germano parlante, como asimismo en otras casas editoriales.

De este período destaca su obra *Wittekind der Grosse. Ein Trauerspiel* (“Wittekind, el Grande. Un juego de tristeza”, escrita en 1923, contando con varias reediciones en Verlag Pfeiffer (1935), Volkschaft Verlag für Buch, Bühne und Film (1935) y Verlagsanstalt Max Bolkow en Landesberg (1935). Esta obra fue presentada en Marzo de 1933 en el Teatro de Berlín, y reestrenada luego el 30 de Enero de 1935 en Hagen.

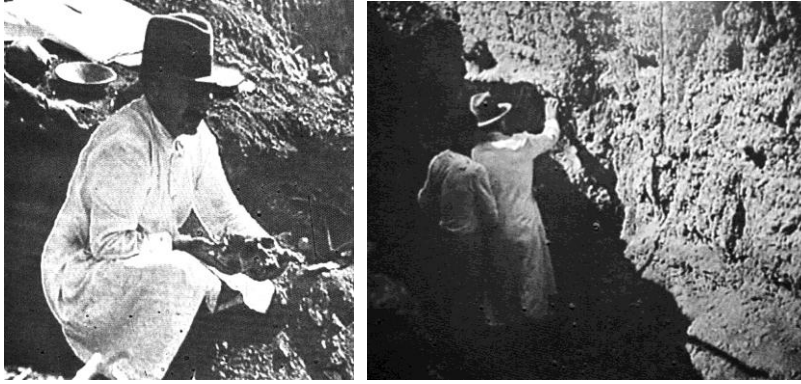
El arquitecto y arqueólogo Edmund Kiss adhiere prontamente a los postulados del científico austriaco Hans Hörbiger (1860-1931), autor de la *Cosmogonía Glacial (Glazial Kosmologie, 1913)* -obra desarrollada junto al astrónomo Philipp Fauth (1876-1941)- y la multidisciplinaria Doctrina del Hielo Mundial o *Welteislehre*. En la *Cosmogonía Glacial*, Hörbiger ha establecido la captura por parte de la Tierra de varias lunas que han generando catástrofes planetarias que se han traducido posteriormente en los *Diluvios* de los mitos y leyendas, registrados en diversos regiones de todo el mundo.

La primera publicación de Kiss relacionada con la *Cosmogonía Glacial* fue *Die gläserne Meer* (“El mar cristalino”, 1930), seguida por *Frühling in Atlantis* (“Primavera en Atlantis”, 1930). Luego publicó *Die letzte Königin von Atlantis* (“La última reina de Atlantis”, 1931) y *Die Singschwane aus Thule* (“Los cisnes cantores de Thule”, 1932), obras que en su conjunto conforman una extraordinaria tetralogía acerca de las catástrofes cíclicas y de los movimientos migratorios de los sobrevivientes, los salvados de la “Gran Agua”.

En el año de gracia de 1933 Kiss publicó dos obras iniciadoras a la *Cosmogonía Glacial: Einführung in Hörbigers Welteislehre* (“Introducción a la Doctrina del Hielo Universal”) y luego *Welt-Eis-Lehre. Nach Hanns Hörbigers Lehre dargestellt* (“Doctrina del Hielo Universal. De acuerdo a la enseñanza de Hans Hörbiger”). En el mismo año publicó *Des Urwaldmädel. Ein deutsches Mädchen in Chile* (“Acerca de la joven de la Selva Virgen. Una chica alemana en Chile”, 1933), obra contextualizada en el norte de Chile e ilustrada por el artista Richard Sapper.

Otros dos trabajos de alto valor científico fueron desarrollados por Kiss: *Die Kosmischen Ursachen der Völkerwanderungen* (“Las razones cósmicas de las migraciones de los pueblos”, 1934) donde desarrolla la problemática planteada en la *Welteislehre*, buscando explicar los motivos de las migraciones masivas durante épocas remotas y *Das Sonnetor von Tiahuanaku und Hörbigers Welteislehre* (“La Puerta del Sol de Tiahuanacu y la Doctrina del Hielo Mundial de Hörbiger”, 1937), obra basada en la *Cosmogonía Glacial* y en las investigaciones desarrolladas por el profesor Arthur Posnansky (1874-1946) en el altiplano boliviano.

A lo largo de sus trabajos, Edmund Kiss ha establecido la existencia de una remota civilización de origen atlante en el mismísimo altiplano andino, cuyos vestigios son los asentamientos ahora llamados Puma Punku y Tiahuanaco (*Aztlan*) y otras remotas construcciones halladas en la América del Sur.



Dos estampas de Edmund Kiss en Tiahuanaco (ca. 1935).



Portadas de las obras de Edmund Kiss *Einführung in Hörbigers Welteislehre* (1933) y *Die Kosmischen Ursachen der Völkerwanderungen* (1934).

De acuerdo a Kiss, la enigmática y fabulosa *Puerta del Sol* de Tiahuanaco -un bloque monolítico de lava gris de los Andes- es un sistema de cuenta dividido en doce partes y basado en caracteres ideográficos. El orden de lectura de los caracteres de la *Puerta del Sol* comienza en su parte superior central con la figura de la divinidad Tarapacá o Ticci Viracocha, con doce rayos proyectándose desde su cabeza. A los lados, treinta diferentes figuras antro-po-zoomorfas de expresión arcaica.

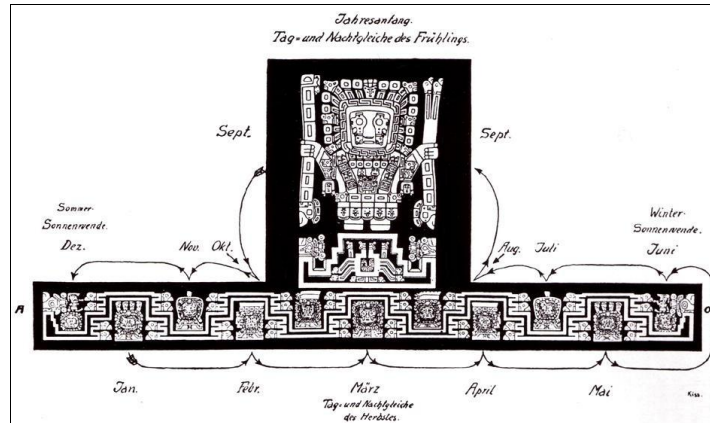
Un hecho llamativo es el número de dedos presentes en las treinta figuras, incluyendo a la divinidad central, pues constan de *cuatro dedos* en sus manos y *tres* en los pies.

La figura central de la *Puerta del Sol* corresponde al mes de Septiembre, época donde acontece el equinoccio de primavera en el hemisferio sur. La figura ubicada abajo es el mes de Marzo, es decir, el equinoccio de otoño. A la izquierda de la misma figura central se ubica el ideograma de Diciembre, esto es, el solsticio de verano y en el extremo opuesto, la representación del solsticio de invierno. Sumando los componentes ideográficos de la *Puerta del Sol*, se contabilizan 288 días para el año de Tiahuanaco, esto es, un calendario con doce fases, donde los solsticios y equinoccios han sido representados.

En tal sentido, Kiss ha sintetizado sus investigaciones en los siguientes puntos:

1. La *Puerta del Sol* de Tiahuanaco es un calendario con 12 fases, donde los solsticios y equinoccios han sido representados.
2. Cada una de las doce secciones del año posee 24 días. Solamente las secciones correspondientes a Febrero y Abril poseen 25 días.

3. Cada uno de estos días posee 30 horas.
4. Cada una de estas horas posee 22 minutos.



El sistema calendárico de la *Puerta del Sol* de Tiahuanaco, con sus doce fases basado en caracteres ideográficos. Estudio e ilustración desarrollados por Edmund Kiss.

Las investigaciones desarrolladas por Kiss en el altiplano andino, asimismo, corroboran a través de los registros geológicos la existencia de la última catástrofe planetaria, tal como lo evidencian las líneas oblicuas de los lagos Titicaca, Popo, Coipasa, Aullagas, Umavus, Umayu y Uhuni y los salares de la región de Atacama en el norte de Chile, resto del océano durante el final del Período Terciario<sup>1</sup>.

En suma, Kiss ha definido a lo largo de sus trabajos la existencia de culturas atlantes en América, abocándose especialmente al estudio de las construcciones de Tiahuanaco y de Puma Punku, asentamientos contemporáneos a la Atlántida, los cuales sufrieron una total devastación a raíz de la última *Gran Catástrofe*, el *Diluvio*.

Rafael Videla Eissmann  
Abril de 2014

INSTITUTO PRIVADO DE LA  
DOCTRINA DEL HIELO MUNDIAL  
Rama Chile – Letonia  
welteislehre@inbox.lv

Ninguna parte de este texto puede ser reproducido, transmitido o utilizado en manera alguna por ningún medio, ya sea eléctrico, mecánico, óptico, de grabación o electrográfico sin la autorización escrita del editor del *Instituto Privado de la Doctrina del Hielo Mundial* (<http://www.wfg-gk.de/>).

<sup>1</sup> La prueba de estos cambios geológicos se hallan en el nivel de las líneas costeras marcadas en las tierras circundantes. Kiss, E. *Das Sonnentor von Tihuanaku und Hörbigers Welteislehre*. Página 23 y 109. El fenómeno se aprecia también en las latitudes circumpolares del hemisferio norte, donde se encuentran líneas costeras desde 100 m y hasta 200 m sobre el nivel del mar, tanto en Europa como en Norteamérica (Kiss, E. *Die kosmischen Ursachen der Völkerwanderungen*. Página 45).

## Bibliografía de Edmund Kiss

**Wittekind der Grosse. Ein Trauerspiel** (*Witteking, el Grande. Un juego de tristeza*). 1923. Verlag Pfeiffer, 1935; Volkschaft Verlag für Buch, Bühne und Film. Berlin, 1935 y Verlagsanstalt Max Bolkow Landesberg–Warthe, 1935 y Landsberg Bolkow, 1940.

**Der Weg aus der Nacht** (*El camino de la noche*). Verlagsbuchhandlung Broscher & Co. Hamburg, 1926.

**In den Schluchten des Prisats** (*En los barrancos de Prisats*). Colección *Der Gute Kamerad Bibliothek*. Stuttgart-Berlin- Leipzig-Wien. Union Deutsches Verlagsgesellschaft. Stuttgart, 1926.

**Der Freund des Rebellen** (*El amigo del rebelde*). Colección *Der Gute Kamerad Bibliothek*. Union Deutsche Verlagsgesellschaft. Stuttgart, Berlin & Leipzig, 1928.

**Schwarze Felsen am Pazifik** (*Rocas negras en el Pacífico*). Colección *Der Gute Kamerad Bibliothek*. Union Deutsche Verlagsgesellschaft. Stuttgart, 1930.

**Pepperle**. K. Thiememann. Stuttgart, 1930.

**Die gläserne Meer. Ein Roman aus Urtagen** (*El mar cristalino. Una novela de los días primigenios*). Koehler & Amelang. Leipzig, 1930, 1939, 1940 y 1941.

**Die letzte Königin von Atlantis. Ein Roman aus der Zeit um 12000 vor Christi Geburt** (*La última reina de Atlantis. Una novela de alrededor de 12000 a.C.*). Epílogo de Hans Wolfgang Behm. Kohler & Amelang. Leipzig, 1931; Hase & Koehler. Leipzig, 1931, 1935 y 1941.

**Die Singschwane aus Thule** (*Los cisnes cantores de Thule*). Hase & Koehler. Leipzig, 1931, 1932, 1939 y 1941.

**Einführung in Hörbigers Welteislehre** (*Introducción a la Doctrina del Hielo Mundial de Hörbiger*). Hase & Koehler. Leipzig, 1933 y Koehler & Amelang. Leipzig, 1933.

**Welt-Eis-Lehre. Nach Hanns Hörbigers Lehre dargestellt** (*Doctrina del Hielo Mundial. De acuerdo a la enseñanza de Hanns Hörbiger*). Koehler & Amelang. Leipzig, 1933. Hase & Koehler. Leipzig, 1933.

**Frühling in Atlantis. Roman aus der Reiches Atlantis** (*Primavera en Atlantis. Novela del florecimiento el Imperio de Atlantis*). Koehler & Amelang. Leipzig, 1930; Hase & Kohler. Leipzig, 1933; Koehler & Amelang. Leipzig, 1933 y Hase & Koehler. Leipzig, 1939.

**Des Urwaldmädel. Ein deutsches Mädchen in Chile** (*Acerca de la joven de la selva virgen. Una chica alemana en Chile*). Con ilustraciones Richard Sapper. K. Thienemanns Verlag. Stuttgart, 1933.

**Die Kosmischen Ursachen der Völkerwanderungen** (*Las razones cósmicas de las migraciones de los pueblos*). Koehler & Amelang. Leipzig, 1934 y Hase & Koehler, Leipzig, 1934.

**Das Sonnetor von Tiahuanaku und Hörbigers Welteislehre** (*La Puerta del Sol de Tiahuanacu y la Doctrina del Hielo Mundial de Hörbiger*). Hase & Koehler Verlag. Leipzig, 1937.